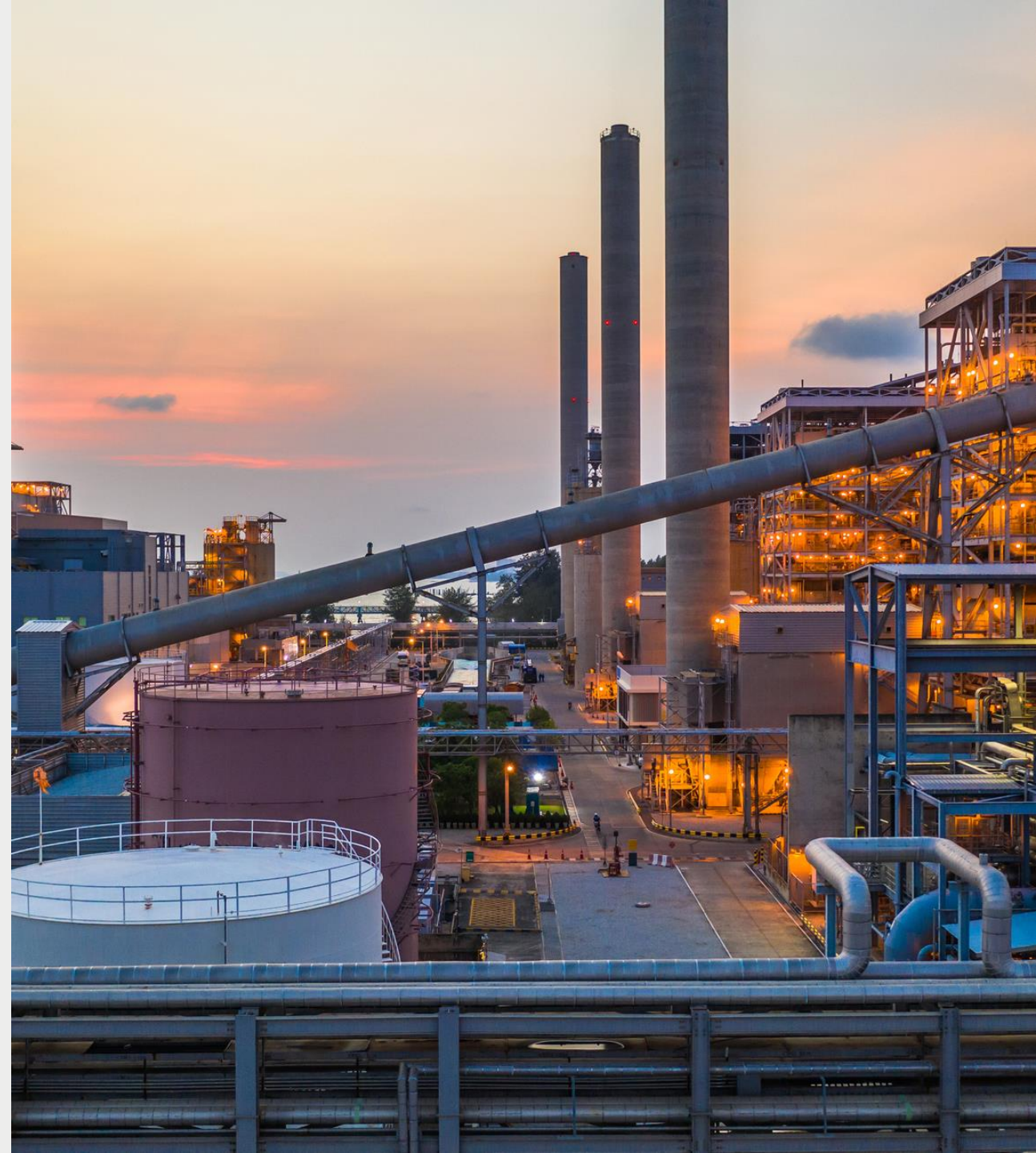




# Green Power Sweden

- I maj 2025 gick Svensk Vindenergi och Nätverket för solparker samman och bildade Green Power Sweden.
- Mer än 170 medlemsföretag.
- Representerar storskalig land- och havsbaserad vindkraft, storskalig solkraft och energilagring.
- Nils Grunditz är ny vd sedan januari.
- 11 personer i kansliet.

1



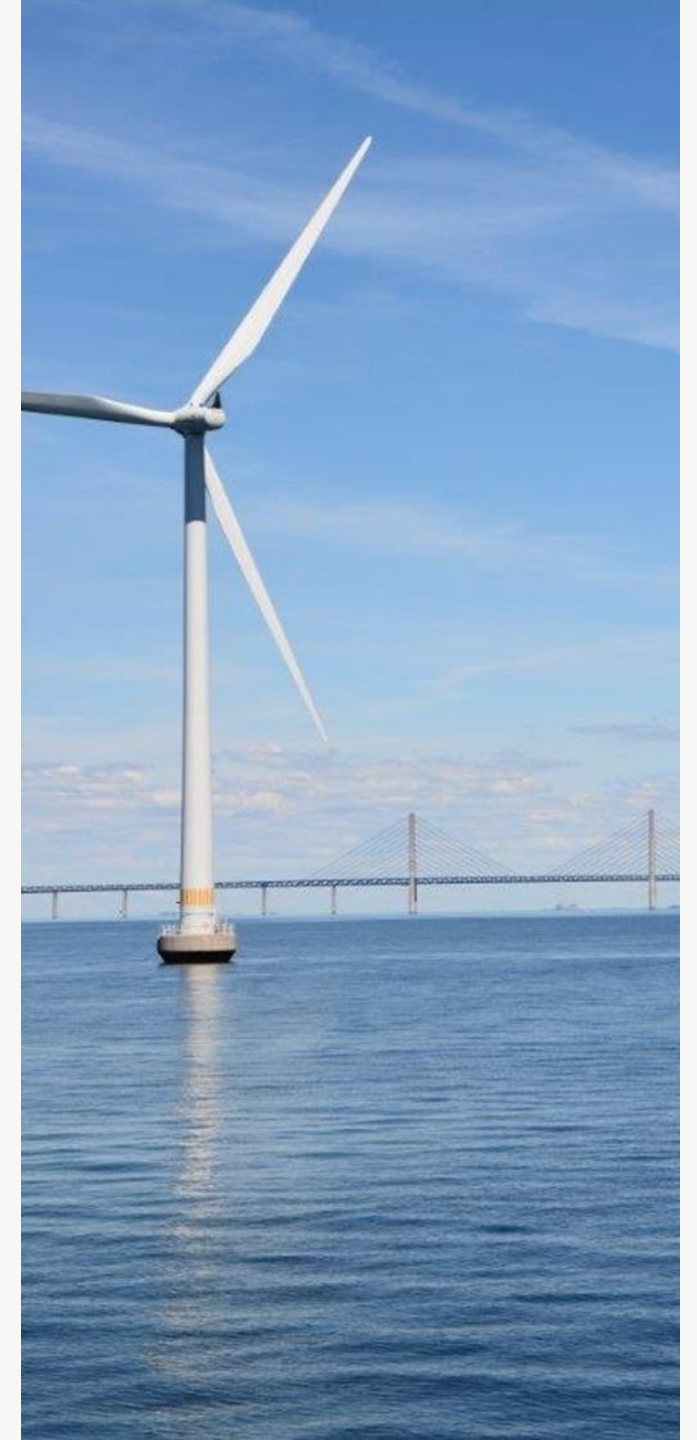


# Veto och tillstånd 2025

Nya statistikrapporter från Green Power Sweden visar:

- Kommunala vetot
  - Under 2025 fick 93 % av projekten veto.
  - Genomsnittet de föregående åren var 68 %.
  - Innebar att 13 av 606 verk fick tillstyrkan.
- Tillstånd
  - Tre av 18 landbaserade vindkraftsprojekt som avgjordes slutligt under 2025 fick tillstånd.
  - Innebar att 12 vindkraftverk fick tillstånd, och 182 avslogs eller avvisades.
  - Vetot och Försvarsmakten skäl till alla avslag.
  - Inga havsbaserade projekt avgjordes slutligt under året.

2

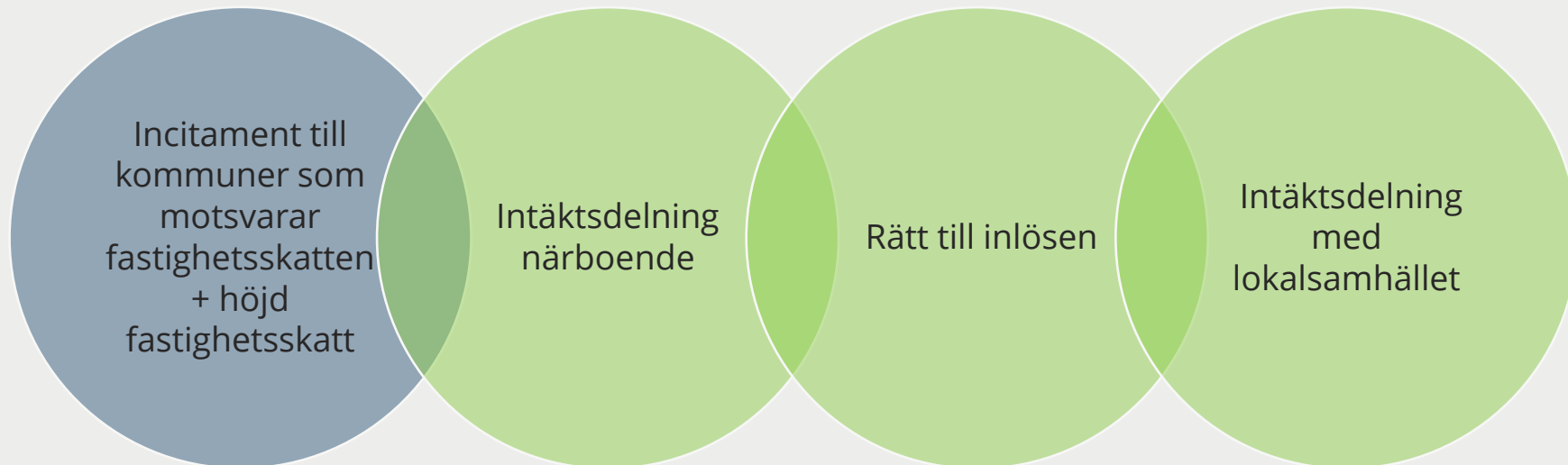




# Incitamentspaketets olika delar

- Aviserades i regeringsförklaringen 2024 och budgetpropositionen för 2025.
- Syftet med paketet angavs vara att öka acceptansen och främja utbyggnaden av vindkraft.
- Regeringen aviserade nytt incitament till kommunerna, och tre förslag som byggde på betänkandet [Värdet av vinden](#).

3





# Höjd fastighetsskatt

Incitament till  
kommuner som  
motsvarar  
fastighetsskatten  
+ höjd  
fastighetsskatt

- Fastighetsskatten höjdes den 1 januari 2026 från 0,2 till 0,5 procent för äldre vindkraft.
- Dock större påverkan att historiskt höga elpriser påverkar under taxeringsperioden.
- Skatteverkets modell gäller för sex år och de höga elpriserna under ff.a. 2022 slår igenom.



# Ersättningen till kommunerna

Incitament till kommuner som motsvarar fastighetsskatten + höjd fastighetsskatt

- Gäller landbaserad vindkraft och havsbaserad vindkraft i territorialhavet.
- Avsatt 340 miljoner kr år 2025, 370 miljoner kr år 2026, 400 miljoner kr år 2027.
- Fördelningsgrunden är installerad effekt.
- Gynnar kommuner som redan har vindkraft mer än att främja ny vindkraft.
- Faktiskt inbetald fastighetsskatt hade varit enklare även för kommunerna.



Incitament till  
kommuner som  
motsvarar  
fastighetsskatten  
+ höjd  
fastighetsskatt

# Formerna och nivån för ersättningen

- [Regeringsbeslut](#) i februari i år så att Energimyndigheten ska betala ut pengarna för 2025 senast den 30 mars och pengarna för 2026 senast den 30 april i år.
- Enligt Green Power Swedens [beräkningar](#) ca 18 500 kr/MW för 2025 och 20 000 kr/MW för 2026.
- Regeringen har också utlovat förordning som bör komma under våren.
- Både regeringen och oppositionen har sagt att stödet ska vara permanent.
- Viktigt att summan motsvarar den totala fastighetsskatten för vindkraft. Det har regeringen lovat att den ska, men fastighetsskatten har höjts fr.o.m. i år så fattas ca 85 miljoner för 2026.



7

Kommun	Nedrundad MW	Belopp 2025	Belopp 2026	Belopp 2026 full fastighetsskatt
Boxholm	10	186 159	202 584	248 000 kr
Eskilstuna	32	595 707	648 270	794 000 kr
Falköping	69	1 284 494	1 397 832	1 711 000 kr
Falun	253	4 709 812	5 125 383	6 276 000 kr
Göteborg	2	37 232	40 517	50 000 kr
Helsingborg	38	707 403	769 820	943 000 kr
Höör	12	223 390	243 101	298 000 kr
Jönköping	168	3 127 464	3 403 417	4 167 000 kr
Kalmar	80	1 489 269	1 620 675	1 984 000 kr
Karlstad	27	502 628	546 978	670 000 kr
Kristianstad	98	1 824 354	1 985 326	2 431 000 kr
Landskrona	28	521 244	567 236	695 000 kr
Lidköping	33	614 323	668 528	819 000 kr
Lund	18	335 085	364 652	446 000 kr
Malmö	110	2 047 744	2 228 428	2 728 000 kr
Mora	61	1 135 567	1 235 764	1 513 000 kr
Ockelbo	340	6 329 391	6 887 867	8 433 000 kr
Sandviken	49	912 177	992 663	1 215 000 kr
Simrishamn	29	539 860	587 495	719 000 kr
Skellefteå	396	7 371 879	8 022 339	9 823 000 kr
Säffle	51	949 409	1 033 180	1 265 000 kr
Tomelilla	29	539 860	587 495	719 000 kr
Växjö	77	1 433 421	1 559 899	1 910 000 kr
Åmål	78	1 452 037	1 580 158	1 935 000 kr
Örebro	12	223 390	243 101	299 000 kr
Örnsköldsvik	689	12 826 325	13 958 060	17 090 000 kr
Östersund	95	1 768 506	1 924 551	2 356 000 kr

Incitament till kommuner som motsvarar fastighetsskatten + höjd fastighetsskatt

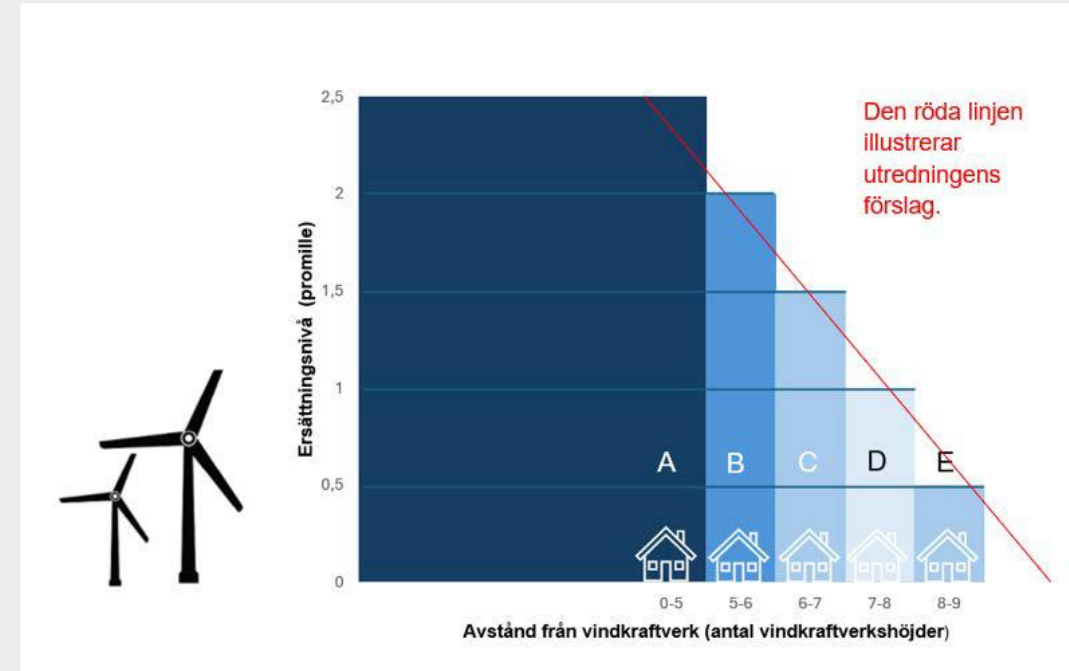


# Intäktsdelning med närboende



- Propositionen Vindkraft i kommuner skulle komma senast den 17 mars men blir troligen april/maj. Innehåller främst intäktsdelning med närboende.
- [Lagrådsremissen](#) beslutad. Anger den 1 juli 2026 som ikraftträdandedatum men blir något senare.
- Gäller inte parker med tillstånd enligt 9 eller 11 kap. miljöbalken som fått laga kraft före ikraftträdandet. Ska gälla parker som fått kommunal tillstyrkan efter den 6 november 2025.
- Intäktsdelning till alla bostadsfastigheter inom nio verkshöjder.

8





# Intäktsdelning med närboende

- Max 2 % av vindkraftsparkens årliga omsättning.
- Bostadsfastigheter som var registrerade som sådana när tillståndsansökan lämnas in.
- Småhus, en ägarlägenhet, eller ett hyreshus som är helt eller delvis inrättat till bostad enligt fastighetstaxeringslagen.
- Skattefritt grundat på att kompensera för minskat fastighetsvärde. Bör ha positiv inverkan på fastighetsvärdet och kan påverka eventuell rätt till skadestånd.
- Lagstiftningen sätter ramarna, men bolagen får beräkna och administrera.



# Ersättningsnivåer

Intäktsdelning  
närboende

Tabellen från [lagrådsremissen](#) visar exempel på ersättningsnivåer för ett vindkraftverk.

Ersättning kan utgå för max två verk till en bostadsfastighet så det kan bli upp till det dubbla.

Stor skillnad mellan elområden, men också skillnad i elpris och fastighetsvärden.

**Tabell 7.3** Vindkraftsersättning från ett vindkraftverk vid 2024 års genomsnittliga elpriser

Kronor

Intervall	29 öre/kWh (SE1)	28 öre/kWh (SE2)	41 öre/kWh (SE3)	57 öre/kWh (SE4)
A	9 700	9 500	13 800	19 200
B	7 700	7 600	11 000	15 400
C	5 800	5 700	8 300	11 500
D	3 900	3 800	5 500	7 700
E	1 900	1 900	2 800	3 800

Anm.: Intervallen A–E relaterar till markeringarna i figur 7.1. Beloppen har avrundats till närmaste hundratal. Beräkningarna avser ett 6 MW-verk med 3 000 fullasttimmar per år. Elpriserna avser genomsnittliga årspriser på spotmarknaden. Intäkten viktas med 0,75 eftersom vindkraftens produktion samvarierar negativt med spotpriset (capture rate).



# Genomförande av rätten till inlösen

- Regeringen har precis [aviserat](#) att de ska tillsätta en utredning om rätten till inlösen.
- Direktiv bör komma senare under våren.
- Regeringens inriktning är att rätten till inlösen ska gälla retroaktivt från när utredningen tillsattes.
- Mycket komplext att reglera inlösen bl.a. eftersom det rör äganderätten.
- Även retroaktivitet är komplicerat.



# Genomförande av intäktsdelning med lokalsamhället

Intäktsdelning  
med  
lokalsamhället

- Regeringen har inte meddelat hur frågan ska tas vidare.
- I alla projekt betalas redan t.ex. bygdepeng till föreningar eller garantilån till lokalt näringsliv så behöver egentligen inte regleras.
- Viktigt att kommunerna inte ställer krav på avtal om ersättning till lokalsamhället för tillstyrkan. Inte i linje med kommunallagen eftersom bygdemedlen gynnar enskilda.
- Kostnaderna för bolagen ökar p.g.a. intäktsdelningen med närboende, vilket påverkar utrymmet för intäktsdelning med lokalsamhället.
- Dock nytt att kommunen får en direkt ersättning som också kommer lokalsamhället till godo.



# Ändringar av formerna för kommunal tillstyrkan

- Vetoutredningen lämnade 2021 förslag till ändringar av formerna för kommunal tillstyrkan i betänkandet [En rättsäker vindkraftsprövning](#).
- Ändringar av den kommunala tillstyrkan ingick inte i regeringens avisering av incitamentspaketet.
- Främst följande punkter förhandlades dock:
  - Kommunen bör besluta tidigt
  - Förtydliga att kommunens beslut avser lämplig mark- och vattenanvändning
  - Kommunens beslut bör ligga fast genom hela prövningen
- Redan varit i riksdagen genom prop. [Tidigt kommunalt ställningstagande till vindkraft](#).
- Frågan kan aktualiseras efter valet beroende på utgång.



# Viktiga frågor inför och efter valet

- Ersättningen till kommunerna behöver:
  - Bli långsiktig
  - Motsvara den fastighetsskatt vindkraften totalt betalar i Sverige
  - Helst utgå från faktiskt inbetald fastighetsskatt per kommun
- Ändringar av formerna för den kommunala tillstyrkan så att de blir förutsebara och rättssäkra.
- Vilka ändringar tycker ni vore viktiga och hur kan de drivas?



# Hör gärna av er med frågor eller inspel!

Ina Müller Engelbrektson

[ina.engelbrektson@greenpowersweden.se](mailto:ina.engelbrektson@greenpowersweden.se)

Matilda Killander

[matilda.killander@greenpowersweden.se](mailto:matilda.killander@greenpowersweden.se)

Max Bonnier Eklund

[max.bonnier-eklund@greenpowersweden.se](mailto:max.bonnier-eklund@greenpowersweden.se)

Green Power Sweden